



**HIDALGO**  
crece contigo



**CONACYT**  
*Consejo Nacional de Ciencia y Tecnología*



# Sistema de Georreferenciación de Perfil Delictivo

Manual de Usuario

## HOJA DE CONTROL

<b>Organismo</b>	Instituto de Profesionalización e Investigaciones Jurídicas
<b>Proyecto</b>	Sistema de Georreferenciación de Perfil Delictivo
<b>Entregable</b>	Manual de Usuario
<b>Autor</b>	L. S. C. Ángel Gabriel Vargas Beltrán

## ÍNDICE

1 DESCRIPCIÓN DEL SISTEMA .....	3
1.1 Objeto .....	3
1.2 Funcionalidad .....	3
1.2.1 Aplicación .....	3
1.2.2 Panel de administración .....	3
1.2.3 Programa importador de datos en lote .....	4
2 CARACTERÍSTICAS DEL SISTEMA .....	4
2.1 Características .....	4
2.1.1 Desarrollo en recientes tecnologías .....	4
2.1.2 Sistema montado en servidor propio del Instituto .....	4
2.1.3 Seguridad .....	4
2.2 Navegación .....	5
3 MANEJO DEL SISTEMA .....	5
3.1 Página principal .....	5
3.1.1 Entidad "Lugares" .....	6
3.1.2 Entidad "Ofendidos" .....	7
3.1.3 Entidad "Sentenciados" .....	10

# 1 DESCRIPCIÓN DEL SISTEMA

## 1.1 Objeto

El Sistema de Georreferenciación de Perfil Delictivo realizado para el Instituto de Profesionalización e Investigaciones Jurídicas del Poder Judicial del Estado de Hidalgo, tiene como objeto principal proporcionar al usuario una aplicación con una interfaz amigable en donde podrá realizar búsquedas en base a los diversos perfiles delictivos registrados en el distrito judicial de Pachuca de Soto, Hidalgo, mostrando como resultado la localización geográfica en base a los parámetros establecidos.

## 1.2 Funcionalidad

Este sistema se encuentra constituido por 3 partes principales: Aplicación, Panel de Administración y Programa importador de datos en lote, los cuales serán descritos a continuación.

### 1.2.1 Aplicación

Desde la página principal, se podrá acceder a la aplicación que consiste en:

- Mapa (espacio donde se georreferencian los resultados)
- Gráfica de resultados filtrados
- Panel de control donde se agregan los conjuntos para visualizar y los filtros que se aplican a cada conjunto.

### 1.2.2 Panel de administración

Desde el panel de administración se podrá acceder a:

- Alta, consulta y baja de registros en la base de datos:
  - Causa
  - Lugar
  - Delito
  - Ofendidos
  - Sentenciados

### **1.2.3 Programa importador de datos en lote**

Para facilitar la importación inicial, se incorpora un programa que importa los datos vaciados a una tabla con una estructura definida en la base de datos desde los formatos existentes creados con el programa Microsoft Excel.

## **2 CARACTERÍSTICAS DEL SISTEMA**

### **2.1 Características**

#### **2.1.1 Desarrollo en recientes tecnologías**

- JavaScript (Angularjs)
- Bootstrap 3
- PHP 7
- MySQL
- LARAVEL 5.4

#### **2.1.2 Sistema montado en servidor propio del Instituto**

- Acceso público desde Internet, preferentemente con los navegadores Google Chrome o Mozilla Firefox.

#### **2.1.3 Seguridad**

- Proporcionada a nivel aplicación por el framework Laravel
- Patrones de desarrollo estándares.
- Todo el código fuente, manejador de bases de datos y dependencias, instaladas en sitio en el servidor propio del Instituto.

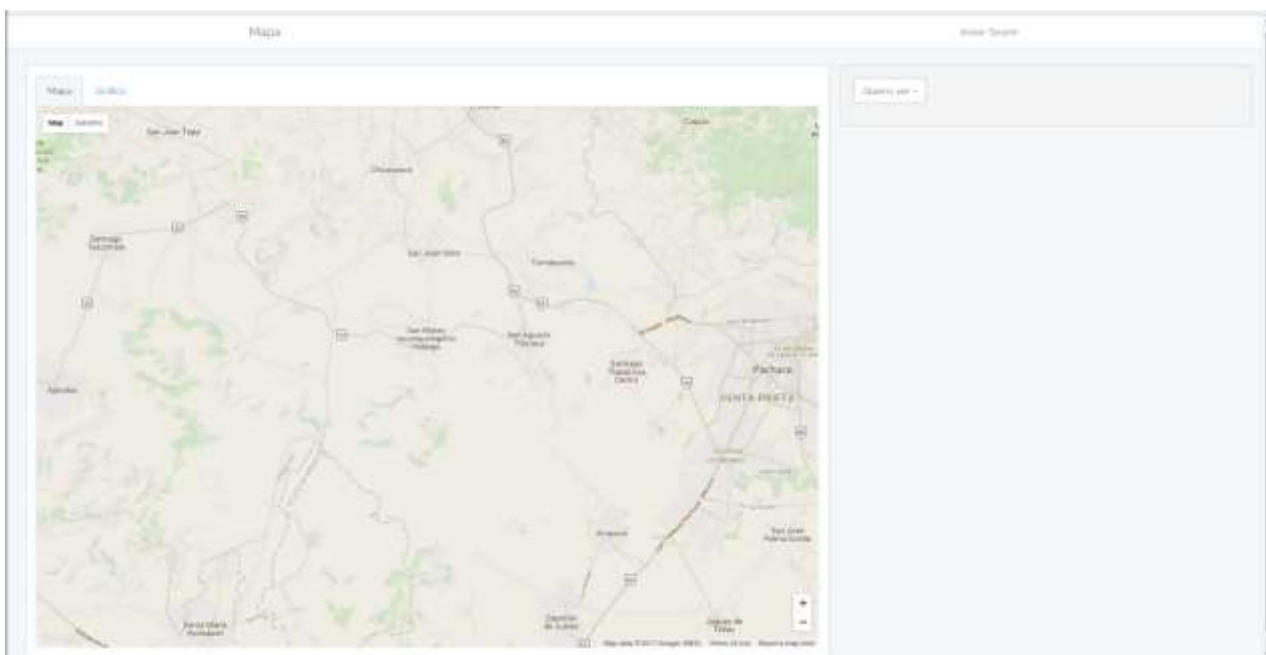
### **2.2 Navegación**

Para ingresar al mapa digital, debemos ingresar a la siguiente dirección de Internet: <http://200.79.183.189/>

### 3 MANEJO DEL SISTEMA

#### 3.1 Página principal

La página que se presentará en el navegador será la página principal del sistema.

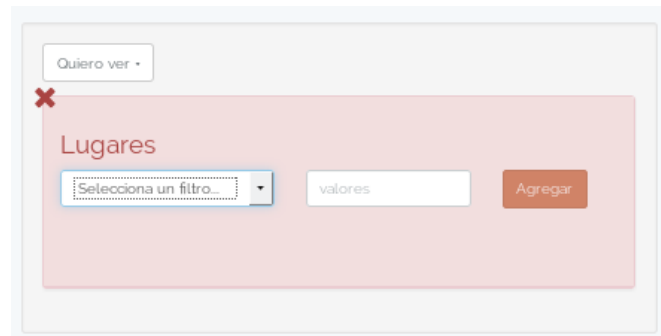


Para comenzar con una búsqueda, debemos dirigirnos al Panel de control y dar clic en el botón "Quiero ver" y nos mostrará las tres entidades principales de búsqueda: Lugares, Ofendidos y Sentenciados.



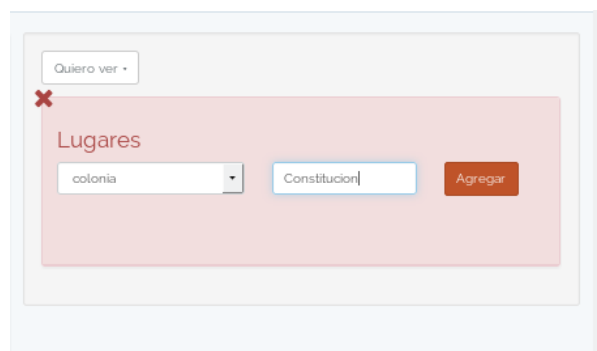
### 3.1.1 Entidad "Lugares"

Al dar clic en la entidad "Lugares", se agrega al panel el conjunto "Lugares" en el cual podremos hacer consultas en base a los lugares en los que fueron registrados los delitos. Dentro de éste conjunto, aparecen dos recuadros con los que podremos hacer más específica nuestra búsqueda, el primero de ellos es una lista de opciones con diversos filtros para seleccionar la opción requerida; en la segunda aparecerá una nueva lista de opciones con valores en base a la selección del primer filtro.

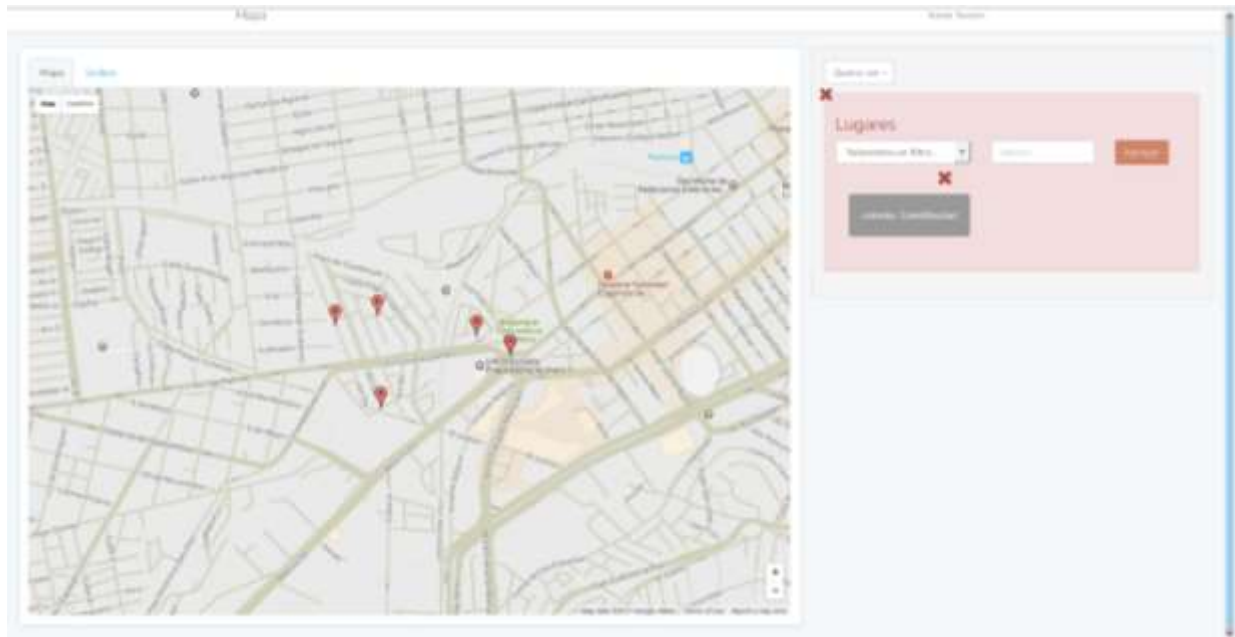


#### Ejemplo:

Para realizar la búsqueda de los delitos registrados en la colonia Constitución, haremos clic en la entidad Lugares, se creará el conjunto y posteriormente en la primer lista de opciones seleccionaremos el filtro requerido y posteriormente seleccionamos el valor, en este caso como filtro seleccionamos "Colonia" y como valor "Constitución".

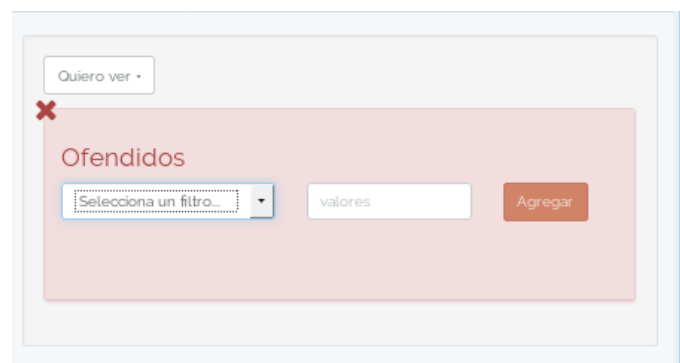


Para finalizar está búsqueda, daremos clic en el botón Agregar y automáticamente creará el conjunto y mostrará el o los resultados en el mapa, colocando un puntero por cada resultado.



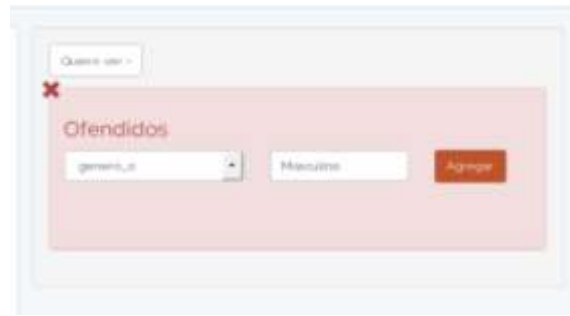
### 3.1.2 Entidad "Ofendidos"

Al dar clic en la entidad "Ofendidos", se agrega al panel el conjunto "Ofendidos" en el cual podremos hacer consultas en base a los registros de las personas que resultaron víctimas de un delito. Dentro de éste conjunto, aparecen dos recuadros con los que podremos hacer más específica nuestra búsqueda, el primero de ellos es una Lista de opciones con diversos filtros para seleccionar la opción requerida; en la segunda aparecerá una nueva lista de opciones con valores en base a la selección del primer filtro.

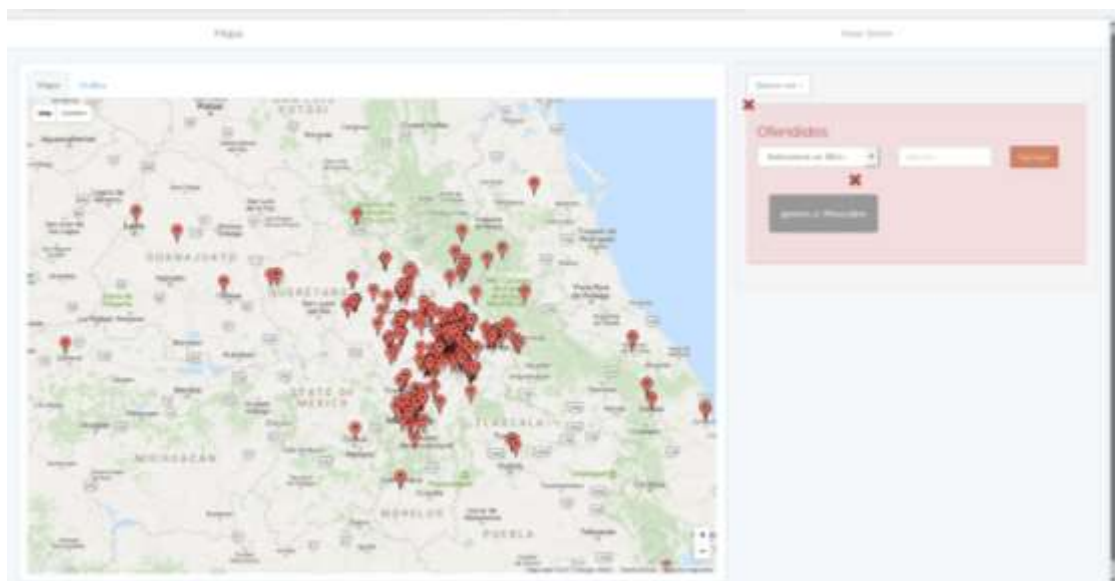


#### Ejemplo:

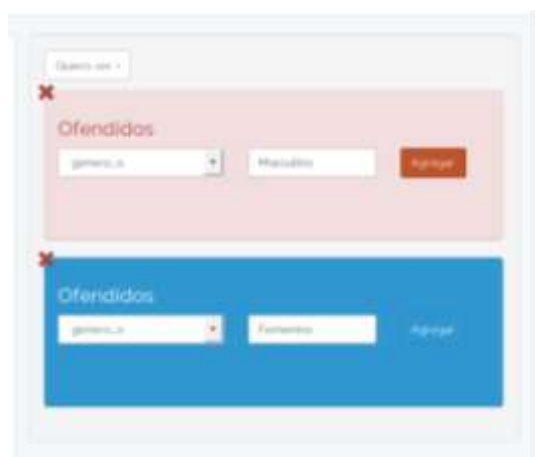
Para realizar la búsqueda de los ofendidos de genero masculinos haremos clic en la entidad Ofendidos, se creará el conjunto y posteriormente en la primer lista de opciones seleccionaremos el filtro requerido y posteriormente seleccionamos el valor, en este caso como filtro seleccionamos "género" y como valor "masculino".



Para finalizar esta búsqueda, daremos clic en el botón Agregar y automáticamente creará el conjunto y mostrará el o los resultados en el mapa, colocando un puntero por cada resultado.

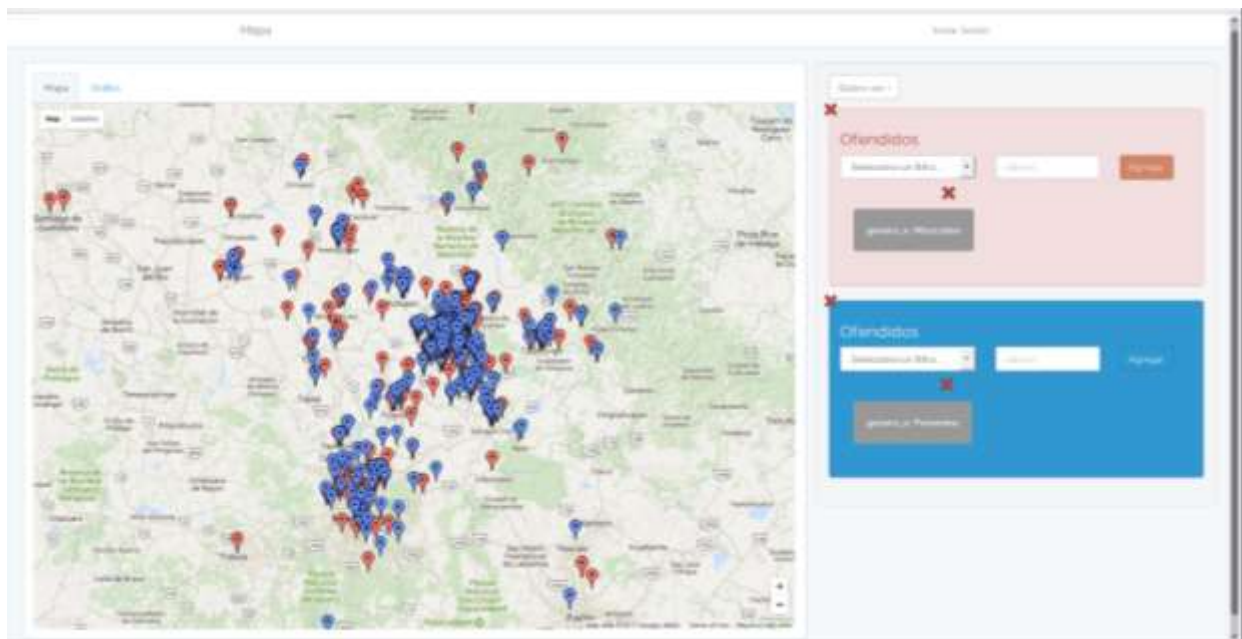


Si se desea hacer una comparación de Ofendidos género femenino, es posible agregar este nuevo conjunto, se debe hacer una búsqueda nuevamente dando clic en "Quiero ver" - "Ofendidos" - filtro "genero" y valor "femenino". Se creará el nuevo conjunto y al dar clic en Agregar mostrará los resultados solicitados en el mapa diferenciándolos por su color.

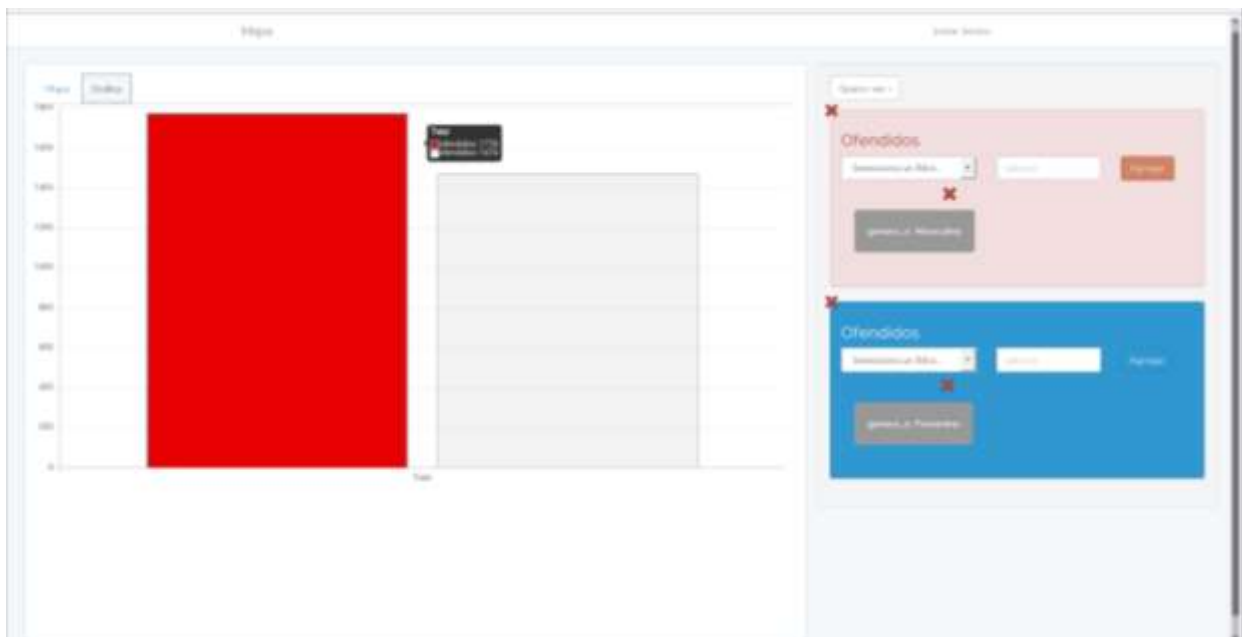




En el mapa de igual manera se mostraran los punteros de los resultados obtenidos diferenciándose por su color que irá de acuerdo al color del conjunto al que pertenezcan.

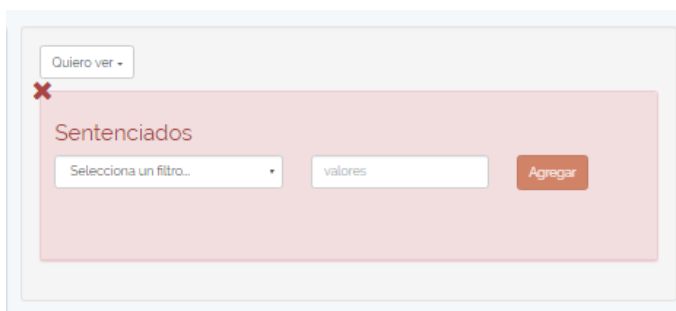


Si se desea ver la comparación de los resultados de ambas búsquedas de manera numérica, es posible dirigiéndonos a la pestaña "Gráfica" a cual daremos clic y automáticamente nos mostrará los resultados de manera gráfica y al posicionar el cursor del mouse, nos mostrará su valor numérico.



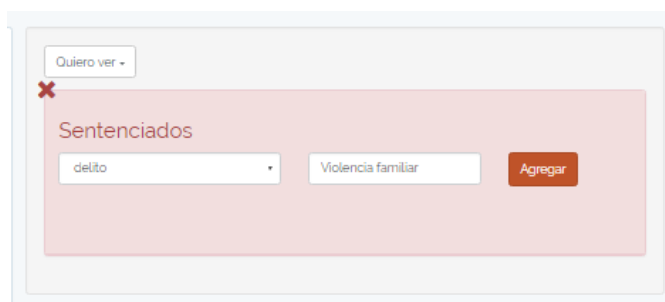
### 3.1.2 Entidad "Sentenciados"

Al dar clic en la entidad "Sentenciados", se agrega al panel el conjunto "Sentenciados" en el cual podremos hacer consultas en base a los registros de las personas que han sido sentenciadas por cometer algún delito. Dentro de éste conjunto, aparecen dos recuadros con los que podremos hacer más específica nuestra búsqueda, el primero de ellos es una lista de opciones con diversos filtros para seleccionar la opción requerida; en la segunda aparecerá una nueva lista de opciones con valores en base a la selección del primer filtro.

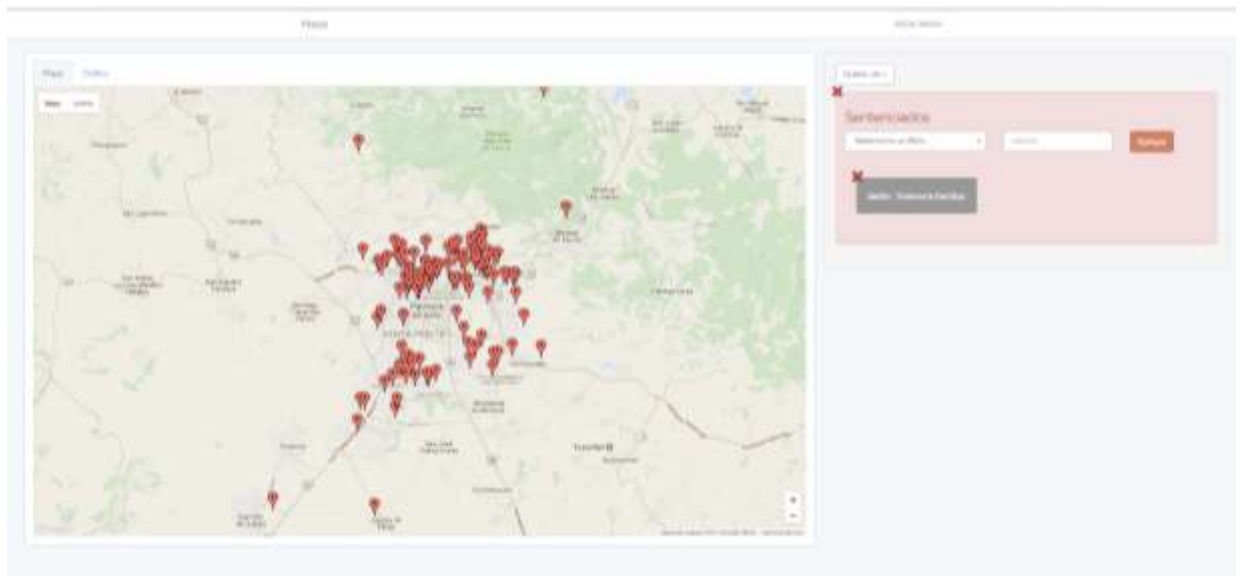


#### Ejemplo:

Para realizar la búsqueda de los sentenciados por delito sobre Violencia familiar, daremos clic en la entidad Sentenciados, se creará el conjunto y posteriormente en la primer lista de opciones seleccionaremos el filtro requerido y posteriormente seleccionamos el valor, en este caso como filtro seleccionamos "delito" y como valor "violencia familiar".



Para finalizar está búsqueda, daremos clic en el botón Agregar y automáticamente creará el conjunto y mostrará el o los resultados en el mapa, colocando un puntero por cada resultado.



Si se desea obtener información sobre algún resultado en específico, sobre el mapa debemos posicionar el cursor del mouse sobre algún puntero y dar clic sobre él, aparecerá un cuadro de dialogo sobre el puntero seleccionado con la información acerca de ese resultado.

